

FACULDADE DE ADMINISTRAÇÃO MILTON CAMPOS  
COMISSÃO PRÓPRIA DE AVALIAÇÃO

**RELATÓRIO DE AUTOAVALIAÇÃO INSTITUCIONAL**

**PESQUISAS REALIZADAS NO ANO DE 2020**

**1º semestre / 2021**

Nova Lima  
Fevereiro de 2021

## FACULDADE DE ADMINISTRAÇÃO MILTON CAMPOS

**Entidade mantenedora:** Centro Educacional de Formação Superior Ltda. - CEFOS

**Presidente:** Prof. Pedro José de Paula Gelape

**Vice-Presidente:** Prof. Epaminondas Fulgêncio Neto

**Instituição mantida:** Faculdade de Administração Milton Campos

**Diretor:** Prof. Paulo Tadeu Righetti Barcelos

**Coordenador Didático-Pedagógico dos cursos de Administração e de**

**Ciências Contábeis:** Prof. Antônio Marcos Souza

**Membros da Comissão Permanente de Avaliação – CPA – Biênio 2020/2021.**

Representantes do corpo discente:

Daniel Melo Siciliano

Samuel Geraldo

Representantes do corpo docente:

Aguinaldo Heber Nogueira

Matheus Lemos de Andrade

Representantes do corpo técnico-administrativo:

Eduardo Grandinetti de Barros

Fabício Costa

Representantes da sociedade civil:

Lucas Gabriel Matos.

Wallace Rodrigo Soares Oliveira

## SUMÁRIO

<b>INTRODUÇÃO .....</b>	<b>01</b>
<b>PESQUISA ENSINO REMOTO EM TEMPOS DE PANDEMIA .....</b>	<b>03</b>
<b>CONCLUSÕES E CONSIDERAÇÕES FINAIS – RELATÓRIO DE AUTOAVALIAÇÃO INSTITUCIONAL 2020.....</b>	<b>18</b>

## 1 – INTRODUÇÃO

O ano que passou, 2020, será um ano inesquecível para a nossa geração pelos impactos profundos decorrentes da pandemia provocada pelo novo Coronavírus.

As Faculdades Milton Campos, em particular, foram sobremaneira afetadas pois é uma Instituição de Ensino Superior (IES) que sempre ofertou cursos presenciais e que não trabalha com a modalidade de ensino à distância. Contudo, a partir de março de 2020, teve que rapidamente se adaptar e passar a ministrar as aulas em modo virtual.

Como não podia deixar de ser, tal mudança também impactou as atividades da Comissão Própria de Avaliação (CPA) da Faculdade de Administração Milton Campos. As reuniões da CPA passaram a ser virtuais e a realização de pesquisas foi prejudicada.

As pesquisas da CPA sempre focavam na percepção que os diversos públicos têm sobre a infraestrutura física oferecida pela Instituição. Contudo, em 2020, os corpos docente, discente e técnico-administrativo só utilizaram a instalação da Instituição no mês de fevereiro de 2020, pois em março as aulas passaram a ser ministradas em modo virtual. Por essa razão, os membros da CPA decidiram não executar as pesquisas tradicionais que sempre realizaram em anos anteriores.

Ao invés disso, decidiram realizar uma pesquisa sobre as aulas virtuais. O trabalho intitulado “Ensino remoto em tempos de pandemia”, que é apresentado na sequência neste relatório, teve um caráter exploratório devido ao ineditismo da situação enfrentada pela comunidade acadêmica e busca apresentar um panorama das principais dificuldades enfrentadas pelos alunos para acompanhar as aulas remotas.

Os membros da CPA acreditam que esse estudo poderá contribuir para melhorar o desempenho dos professores durante o período de vigência das aulas virtuais e também para a Instituição que poderá obter subsídios a serem utilizados caso opte em algum momento pela oferta de cursos na modalidade Ensino À Distância (EAD).

Com relação à pandemia esta impactou negativamente os trabalhos da CPA tanto em termos de produção como em termos do percentual de respondentes das pesquisas. Tradicionalmente, o percentual de respondentes das pesquisas gira em torno de 50% do

público-alvo e na pesquisa realizada em 2020 este percentual declinou para 25%, número ainda expressivo, mas que é a metade do até então observado.

A principal explicação para esse declínio no número de respondentes é exatamente o término das aulas presenciais em março de 2020. Por ocasião da realização das pesquisas em anos anteriores, os membros da CPA faziam uma divulgação corpo-a-corpo do trabalho a ser realizado e solicitavam aos componentes do público-alvo a ser pesquisado que respondessem o questionário eletrônico e que estimulassem os seus pares a fazerem o mesmo. Na pesquisa realizada em 2020, os membros da CPA só puderam contar com os meios eletrônicos para divulgar a pesquisa, o que, certamente, teve menor impacto sobre os potenciais respondentes.

Apesar dessas limitações apontadas, os membros da CPA se mantiveram ativos na recepção e resolução de demandas diversas provenientes dos públicos que compõem a comunidade acadêmica da Faculdade de Administração Milton, especialmente aquelas oriundas dos alunos. Portanto, mesmo que com menor interação devido ao isolamento social, a CPA permaneceu como um canal importante para contribuir para a resolução de eventuais impedâncias que pudessem impactar negativamente os membros da comunidade acadêmica.

Para finalizar, como já é tradicional em seus relatórios anuais, a CPA agradece os apoios recebidos. Neste relatório um agradecimento especial vai para a Área de Tecnologia da Informação das Faculdades Milton Campos que disponibilizou o questionário eletrônico sobre as aulas remotas ao público-alvo e tabulou os dados obtidos para que a Comissão redigisse o relatório que foi publicizado a toda comunidade acadêmica.

Agradecimentos especiais também à Diretoria da Instituição e a Coordenação dos Cursos de Administração e de Ciências Contábeis pelo suporte que prestaram à CPA para a concretização dos trabalhos e para a resolução de demandas apresentadas.

**FACULDADE DE ADMINISTRAÇÃO MILTON CAMPOS**  
**COMISSÃO PRÓPRIA DE AVALIAÇÃO**

**RELATÓRIO DE PESQUISA**  
**ENSINO REMOTO EM TEMPOS DE PANDEMIA**

**Nova Lima / 2020**

## SUMÁRIO

<b>1. DESCRIÇÃO METODOLÓGICA.....</b>	<b>05</b>
<b>2. RESULTADOS.....</b>	<b>06</b>
<b>3. CONCLUSÕES E CONSIDERAÇÕES FINAIS .....</b>	<b>13</b>
<b>4. APÊNDICE- QUESTIONÁRIO .....</b>	<b>15</b>

## 1. DESCRIÇÃO METODOLÓGICA

- **Metodologia:** Quantitativa
- **Técnica de pesquisa:** *Survey* de opinião
- **Instrumento de coleta de dados:** Questionário estruturado<sup>1</sup>
- **Técnica de coleta de dados:** Autopreenchimento a partir de questionários enviados por e-mail para todo o universo de pesquisa
- **Universo de pesquisa:** Discentes matriculados nos cursos de graduação em Administração e Ciências Contábeis da Faculdade de Administração Milton Campos (FAMC) em agosto de 2020, estimados em 235 (duzentos e trinta e cinco) alunos, sendo 140 (cento e quarenta) do curso de Administração e 95 (noventa e cinco) de Ciências Contábeis.
- **Período de coleta de dados:** De agosto a setembro de 2020<sup>2</sup>
- **Amostra:** 58 questionários respondidos
- **Margem de erro estimada:** 10 pontos percentuais (I.C.=90%).
- **Ética e sigilo das informações:** Segundo o código de ética exigido em pesquisas desta natureza, aos respondentes foi dada a garantia de adesão voluntária à pesquisa, bem como a garantida a não identificação de suas respostas e o anonimato dos que colaboraram ao responder os questionários.

---

<sup>1</sup> O questionário foi desenvolvido a partir de discussões entre os membros da CPA, que congrega professores, alunos, representantes do corpo técnico-administrativo da Faculdade e da comunidade local. Além disto, levou-se em consideração as declarações de alunos e professores enviadas aos membros da CPA no período que antecedeu a coleta de dados.

<sup>2</sup> Devido à pandemia de COVID-19, atendendo à legislação vigente, a Faculdade de Administração Milton Campos adotou o ensino remoto, em regime emergencial. Tal regime foi iniciado no mês de março de 2020 e se estendeu ao longo de todo o restante do ano letivo.



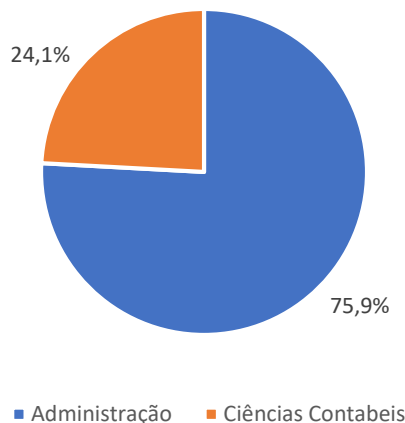
## 2. RESULTADOS

### 2.1 Caracterização dos respondentes

Conforme gráficos 1 e 2, a maioria dos respondentes (75,9%) é formada por discentes do curso de Administração. No que se refere ao período, tem-se que nenhum dos respondentes estava matriculado no 1º período pois, para o 2º semestre de 2020, a FAMC decidiu não abrir novas turmas para este período, que a maior parte (31,0%) estavam no 4º período do seu respectivo curso, período com o maior número de alunos matriculados. Deve-se enfatizar a abrangência da pesquisa entre os alunos dos demais períodos, o que demonstra uma boa cobertura da amostra em relação ao universo de pesquisa.

**Gráfico 1 – Curso**

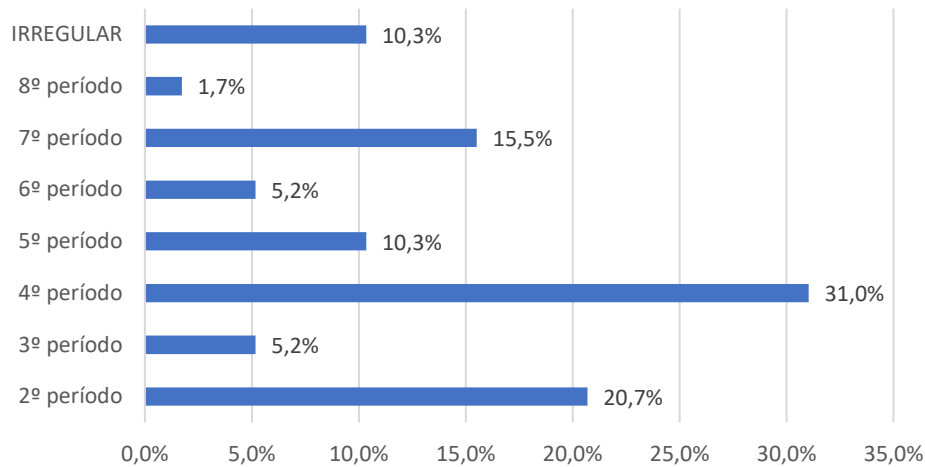
Em qual curso você está matriculado?



Fonte: Dados da pesquisa, 2020

Gráfico 2 - Período

Qual período você está cursando?



Fonte: Dados da pesquisa, 2020

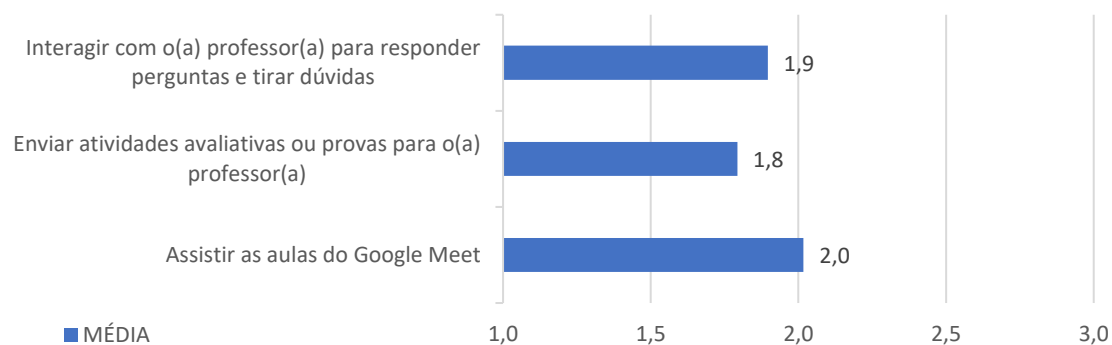
## 2.2 Ensino Remoto

Inicialmente os respondentes foram solicitados a informar sobre o seu nível de dificuldade em interagir com os professores, enviar atividades avaliativas e em assistir aulas pelo sistema eletrônico *Google Meet*. Para tal, utilizou-se uma escala intervalar que varia de 1 a 3 pontos, onde 1 significa “Nenhuma dificuldade”, 2 “pouca dificuldade” e 3 “muita dificuldade”. O Gráfico 3 revela uma que o nível de dificuldade percebida pode ser considerado moderado, com viés para baixa dificuldade no que se refere ao envio das atividades avaliativas e à interação com os docentes.

Gráfico 3 – Nível de dificuldade em atividades acadêmicas

De uma forma geral, qual o seu nível de dificuldade em:

\*Escala de 1 a 3, onde 1 significa 'nenhuma dificuldade' e 3 'muita dificuldade'

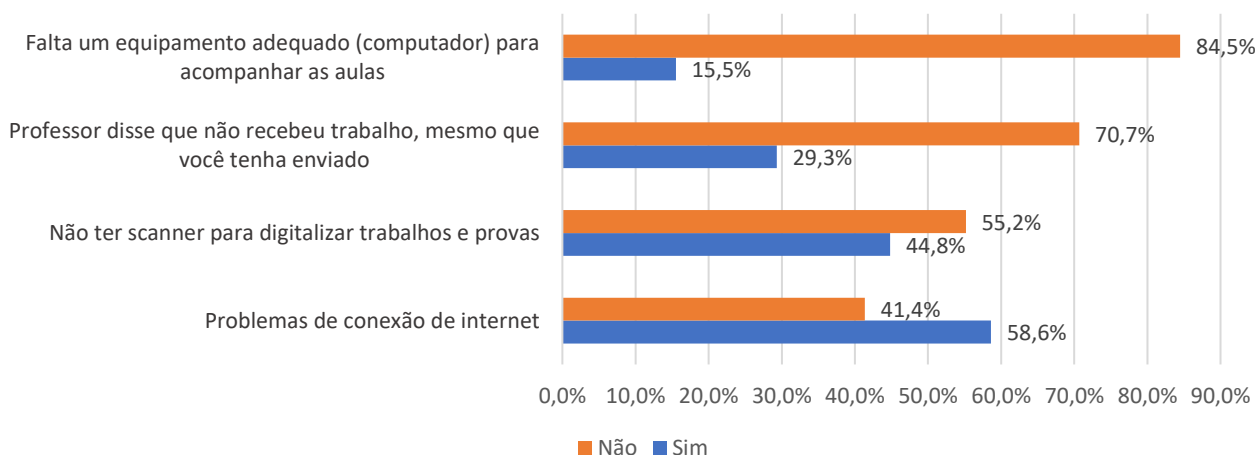


Fonte: Dados da pesquisa, 2020

Ainda no que se refere ao levantamento das dificuldades enfrentadas pelos discentes em função do sistema de ensino remoto, verificou-se a ocorrência de fatos específicos envolvendo o processo de aprendizagem. O Gráfico 04 revela que a maioria dos respondentes (58,6%) passou por ao menos uma situação relacionada a problemas de conexão com a internet. Além disso, verifica-se que a ausência de equipamento adequado para digitalização de trabalhos e provas atinge 44,8% de tal público. Os resultados também revelam que 29,3% dos respondentes passaram por ao menos uma situação em que o(a) professor(a) afirmou não ter recebido trabalhos ou provas, mesmo que o discente o tenha feito. Já com menor índice de ocorrência, mas não menos importante, tem-se 15,5% alegam não possui um computador que lhe permita acompanhar as aulas adequadamente.

**Gráfico 4 – Dificuldades ocorridas com o ensino remoto**

Quais dificuldades você teve com o método das aulas?



Fonte: Dados da pesquisa, 2020

Visando verificar o nível de satisfação dos discentes em relação a elementos específicos envolvidos no processo de ensino remoto, utilizou-se a escala de satisfação que varia de 1 a 5, sendo que quanto maior a nota, maior o nível de satisfação (Gráfico 5). Dentre os elementos avaliados, tem-se que, em média, o nível de conhecimento dos discentes (3,9) e docentes (3,7) em relação uso do *software* Google Meet não é um ponto de insatisfação. Tais elementos se apresentam como os que obtiveram as maiores notas médias entre os pontos avaliados, apesar de o nível de satisfação com o *software* propriamente dito se mostra pouco abaixo do ponto médio da escala (2,9), revelando que não é capaz de satisfazer plenamente as expectativas dos respondentes.

**Gráfico 5 – Dificuldades ocorridas com o ensino remoto**

Utilizando a escala de 1 a 5, responda sobre o seu nível de satisfação:

\*Escala: 1 significa "muito insatisfeito" e 5 "muito satisfeito"



Fonte: Dados da pesquisa, 2020

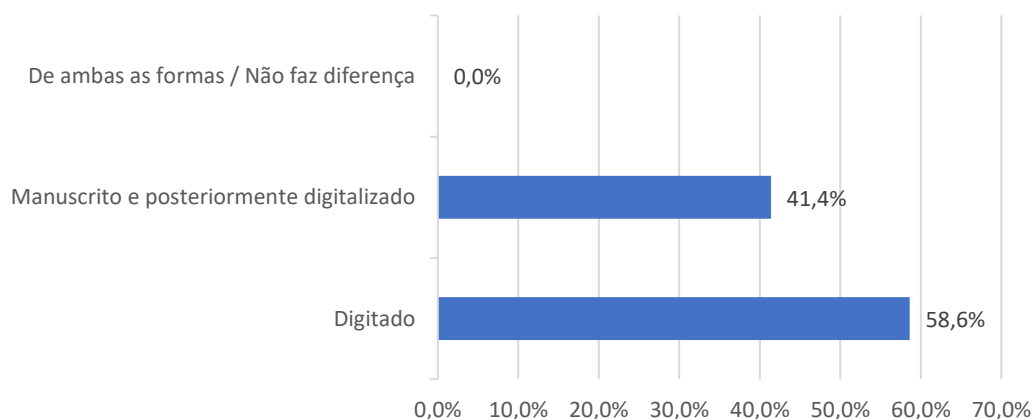
Ainda em análise ao Gráfico 5, verifica-se que os prazos estabelecidos para realização dos trabalhos e avaliações é o ponto mais mal avaliado entre os respondentes (2,7). Além disto, tem-se que a ferramenta *Google Classroom* (3,3) e os materiais disponibilizados pelos professores (3,2) obtiveram índices de satisfação pouco acima do ponto médio da escala, revelando que tais pontos se encontram em uma zona de indiferença para os respondentes, com baixa contribuição para a construção de um sentimento de satisfação.

O exercício analítico de calcular a média dos índices de satisfação obtidos entre os indicadores apresentados no Gráfico 5 culmina em um escore de 3,2 pontos, em uma escala de 1 a 5. Desta forma, a partir de tal exercício, pode-se interpretar que os discentes apresentam um nível de satisfação moderado, próximo à zona de indiferença, com um leve viés para a aprovação do sistema de ensino remoto adotado de modo emergencial pela instituição.

Quando perguntados sobre o modo que preferem realizar as atividades avaliativas, a maioria dos respondentes (58,6%) demonstrou predileção pelo formato digital (digitado). Contudo, tem-se que 41,4% deste público prefere realizar a atividade de modo manuscrito e posteriormente digitalizá-lo. Chama atenção que nenhum dos respondentes é indiferente ao modo como os professores determinam a elaboração das atividades avaliativas, o que revela posições bem estabelecidas entre os discentes (Gráfico 6).

**Gráfico 6 – Preferência por formato de realização de atividades**

Qual a forma que você prefere realizar as suas atividades avaliativas?

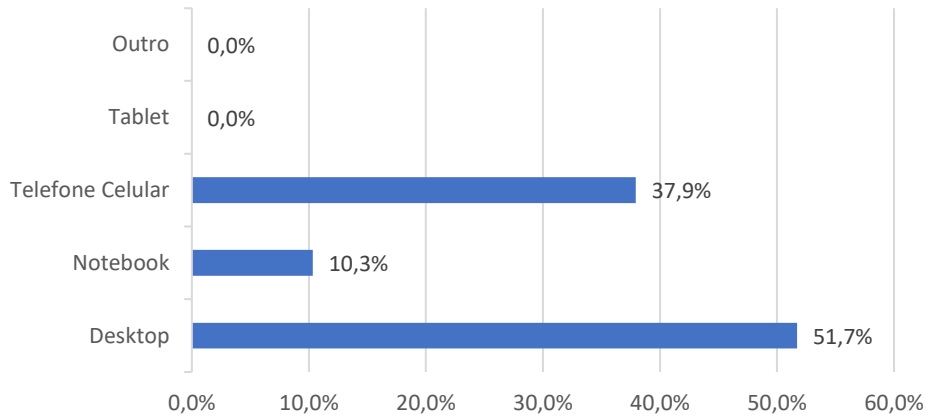


Fonte: Dados da pesquisa, 2020

Quando perguntados sobre o equipamento utilizado para acompanhar as aulas pelo *Google Meet*, 51,7% dos respondentes afirmaram utilizar um *desktop*, 37,9% utilizam o aparelho celular e 10,3% o *notebook* (Gráfico 7).

**Gráfico 7 – Dispositivos utilizados para assistir aula virtual**

Com qual dispositivo você tem assistido as aulas no *Google Meet*?



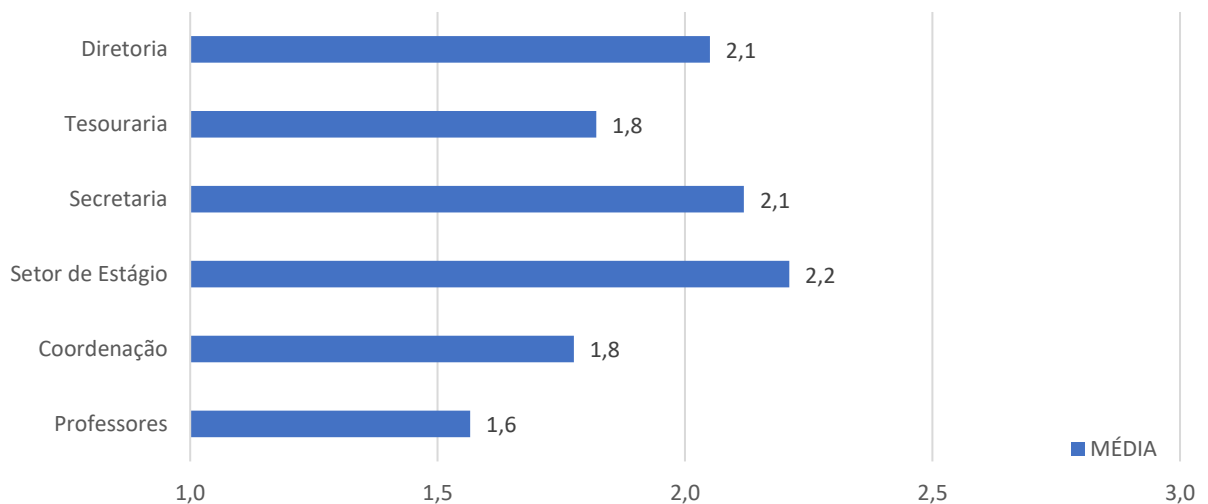
Fonte: Dados da pesquisa, 2020

Considerando que a comunicação é um elemento essencial na relação entre discentes e as instituições de ensino superior e que o sistema de ensino remoto extingue o contato pessoal-presencial com os diferentes atores e áreas envolvidas nesta relação, o último ponto analisado pela pesquisa envolveu a verificação do nível de dificuldade de comunicação percebido pelos discentes. Para tal, utilizou-se uma escala de 1 a 3, onde 1 significa “nenhuma dificuldade” e 3 significa “muita dificuldade” (Gráfico 8).

**Gráfico 8 – Nível de dificuldade de comunicação**

Informe o nível de dificuldade que você tem enfrentado para se comunicar e obter retorno das seguintes áreas da Faculdade:

\*Escala: 1 significa "nenhuma dificuldade" e 3 "muita dificuldade"



Fonte: Dados da pesquisa, 2020

Em análise ao Gráfico 8, verifica-se que os professores são o ponto de contato com a instituição cujos discentes apresentam menor nível de dificuldade de comunicação (1,6). Contudo, deve-se ressaltar que tal resultado era esperado, uma vez que a dinâmica de ensino tende a favorecer a aproximação entre docentes e discentes e que são múltiplos os meios de contato entre tais atores, tais como os *e-mail*s, aulas por videoconferência, *Google Classroom* e até mesmo grupos de *WhatsApp*.

Entre as demais áreas e pontos de contato, nota-se que a Coordenação (1,8) e a Tesouraria (1,8) também obtiveram notas abaixo do ponto médio da escala, o que aponta para o entendimento de que, em média, os discentes têm mais facilidade de comunicação com tais áreas do que dificuldades de contato. Já os níveis de dificuldade de contato com a Diretoria (2,1), Secretaria (2,1) e Setor de Estágio (2,2), apesar de estarem próximos ao ponto médio da escala, revelam que os discentes têm experimentado maior dificuldades de comunicação com tais áreas.

### **3. CONCLUSÕES E CONSIDERAÇÕES FINAIS**

O ano de 2020 entrará para história mundial como um ano atípico e desafiador em virtude da pandemia provocada pelo novo Coronavírus. O isolamento social necessário para conter a disseminação do agente patogênico impactou todas as atividades econômicas e dentre as mais afetadas está a educação.

A Faculdade de Administração Milton Campos (FAMC) desde meados de março de 2020 passou a ter aulas virtuais em consonância com as determinações das autoridades de saúde e diante da gravidade do cenário que se descortinava.

Para a FAMC isto representou enorme desafio por se tratar de uma Instituição de Ensino Superior (IES) que ministra exclusivamente aulas presenciais. Mas, em uma demonstração de grande capacidade de adaptação e resiliência, a comunidade acadêmica que a compõe rapidamente se adaptou a esse novo formato de aulas.

Esse processo de mudança na maneira de se ministrar aulas gerou impactos sobre os discentes. Devido a este fato, a CPA procurou dimensionar esses impactos e ao dar publicidade a este relatório, procura contribuir para o aprofundamento das discussões de como tornar as aulas virtuais mais eficazes, caso continuem em 2021.

As aulas virtuais, implantadas em caráter emergencial, foram sendo aprimoradas ao longo do ano de 2020, fato comum em todo e qualquer processo. Isso refletiu, por exemplo, nas deliberações do Conselho Superior da Instituição que, sempre que necessário, alterava as resoluções norteadoras das atividades pedagógicas e essas foram essenciais para a orientação dos professores quanto ao desenvolvimento de suas atividades acadêmicas, cumprimento da carga horária letiva, da apuração da frequência, da necessidade de se registrar as atividades realizadas, etc.

A despeito desse arcabouço institucional necessário, as incertezas trazidas pela pandemia também impactaram profundamente os alunos, privados do contato presencial com seus pares e com seus professores, além de alguns desafios de ordem tecnológica para o acompanhamento das aulas virtuais.

Em um país que ainda convive com deficiências em termos de infraestrutura de comunicação e com significativa disparidade de renda entre as classes sociais, o acesso à Internet foi uma grande preocupação de toda a comunidade acadêmica Milton Campos,



visto se tratar de item fundamental para que os alunos pudessem acompanhar e participar das aulas virtuais.

Essa inquietação motivou a realização desta pesquisa e os resultados que ela apresenta mostram que os alunos lograram acompanhar e participar das aulas virtuais, conseguiram executar as tarefas avaliativas e manter contato com os professores, com a Coordenação e com as demais áreas da FAMC. Contudo, por ser um processo ainda em consolidação, ele precisa ser aprimorado, especialmente naqueles pontos destacados por este levantamento.

Mas o mais relevante que a pesquisa apontou foi que o corpo discente conseguiu de maneira rápida se adaptar a esse novo formato das aulas, fato que merece aplausos. Deve-se ressaltar que isso ocorreu em um contexto de mudanças profundas que estão impactando toda a nossa sociedade em termos relações familiares, sociais, de trabalho...

Finalizando as considerações deste relatório, os membros da CPA gostariam de parabenizar a todos os participantes da Comunidade Milton Campos (Direção, Coordenação, professores, alunos e funcionários dos corpos técnico e administrativo) que com esforço, dedicação, resiliência e com enorme capacidade de superação de desafios e de adaptação estão conseguindo suplantar os maiores desafios que foram impostos à nossa geração.

#### 4. APÊNDICE – QUESTIONÁRIO DE PESQUISA

##### CPA DA FACULDADE DE ADMINISTRAÇÃO MILTON CAMPOS

##### Questionário ALUNOS – Período: 2º semestre de 2020

Prezado(a),

A Comissão Própria de Avaliação da Faculdade de Administração Milton Campos (CPA/FAMC) tem por objetivo contribuir com a melhoria da Instituição que você estuda e, para tanto, solicita a sua participação respondendo ao questionário abaixo.

Observação: Importante salientar que o sigilo é absoluto e não há identificação do autor da resposta.

O que é avaliado: As aulas virtuais que foram implantadas em caráter emergencial em decorrência da pandemia causada pelo novo coronavírus

A) Identificação do respondente: qual o curso você está matriculado?

Administração	Ciências Contábeis

B) Qual o período em que está cursando?

2º	3º	4º	5º	6º	7º	8º	Irregular
----	----	----	----	----	----	----	-----------

C) De uma forma geral, qual o seu nível de dificuldade em:

	Muita dificuldade	Pouca dificuldade	Nenhuma dificuldade
Assistir as aulas do Google Meet?			
Enviar atividades avaliativas ou provas para o(a) professor(a)?			
Interagir com o(a) professor(a) para responder perguntas e tirar dúvidas			

D) Quais dificuldades você teve com o método de Educação a Distância adotada emergencialmente pela Faculdade de Administração Milton Campos?

	Sim	Não
Problemas com a conexão de internet		
Não ter scanner para digitalizar trabalhos e provas		
Professor disse que não recebeu trabalho, mesmo que você tenha enviado		
Falta de um equipamento adequado (computador) para acompanhar as aulas		

Algum professor solicitou que você realizasse um trabalho avaliativo de forma manuscrita durante as aulas virtuais?

Sim	Não
-----	-----

Qual a forma que você prefere realizar as suas atividades avaliativas

- Digitado
- Manuscrito e posteriormente digitalizado
- De ambas as formas / Não faz diferença

E) Com qual dispositivo você tem assistido as aulas no Google Meet?

Desktop	Notebook	Telefone celular	Tablet	Outros
---------	----------	------------------	--------	--------

Agora utilizando-se da seguinte escala responda se você ficou: 1 – Muito insatisfeito;

2- Insatisfeito; 3 – Indiferente; 4- Satisfeito; 5 – Muito satisfeito.

F) Qual o seu nível de satisfação com as aulas no Google Meet?

1	2	3	4	5
---	---	---	---	---

G) Qual o seu nível de satisfação com a qualidade das aulas virtuais?

1	2	3	4	5
---	---	---	---	---

H) Como você avalia o nível de conhecimento do professor em usar o Google Meet?

1	2	3	4	5
---	---	---	---	---

I) Como você avalia o nível do seu conhecimento em usar o Google Meet?

1	2	3	4	5
---	---	---	---	---

J) Qual o seu nível de satisfação com o Google Classroom?

1	2	3	4	5
---	---	---	---	---

K) Qual o seu nível de satisfação com os materiais disponibilizados pelos professores para as aulas virtuais?

1	2	3	4	5
---	---	---	---	---

L) Como você avalia os prazos para a realização e envio dos trabalhos e provas estipulados pelos professores?

1	2	3	4	5
---	---	---	---	---

Informe o nível de dificuldade que você tem enfrentado para se comunicar e obter retorno com as seguintes áreas da Faculdade:

	Muita dificuldade	Pouca dificuldade	Nenhuma dificuldade	Não precisou de contato
Professores				
Coordenação				
Setor de Estágio				
Secretaria				
Tesouraria				
Diretoria				

#### 4. CONCLUSÕES E CONSIDERAÇÕES FINAIS - RELATÓRIO DE AUTOAVALIAÇÃO INSTITUCIONAL 2020

Certamente 2020 sempre será lembrado como um ano muito desafiador a todos os países, instituições e pessoas. Para a CPA da Faculdade de Administração Milton Campos não foi diferente.

Com o encerramento das aulas presenciais em março do ano passado, os estudos previstos para serem realizados com os docentes e com os discentes em 2020 foram cancelados. Eles seriam para analisar a infraestrutura física proporcionada pela Instituição a esses dois públicos da comunidade acadêmica, o que deixou de fazer sentido em virtude da introdução das aulas virtuais em respeito ao necessário distanciamento social.

Depois de um primeiro semestre de adaptação a esse novo “normal” e de discussões internas, a CPA decidiu realizar essa pesquisa sobre o ensino remoto. Obviamente, até pelo seu caráter exploratório, o trabalho buscou realizar um panorama e lançar luzes para uma tendência que vinha se desenhando como opção para os próximos anos na nossa IES e que, agora, com a pandemia, tornou-se uma realidade.

O processo de aulas ministradas em modo remoto, certamente, precisa de ajustes como todo processo recém implantado, mas a CPA entende que ele passará a ser utilizado com maior frequência mesmo quando as condições sanitárias permitirem o retorno das aulas presenciais por instituições que, como as Faculdades Milton Campos, só ofertam cursos presenciais.

Se 2020 foi um ano desafiante, por outro lado foi também um ano rico para o processo de aprendizagem. Este período pandêmico deve ser sempre lembrado como uma época em que muito se exigiu das pessoas e das instituições em termos de resiliência e a adaptabilidade. A prática cotidiana desses conceitos basilares para estudantes de ciências gerenciais certamente foi muito enriquecedora para toda a comunidade acadêmica da Faculdade de Administração Milton Campos, especialmente para os nossos alunos dos cursos de Administração e de Ciências Contábeis.